

**2021 年度**

**四川省巴中水文水资源**

**勘测局单位决算**

# 目 录

公开时间：2022 年 9 月 9 日

<b>第一部分 单位概况</b> .....	<b>1</b>
一、职能简介 .....	1
二、2021 年重点工作完成情况 .....	1
<b>第二部分 2021 年度单位决算情况说明</b> .....	<b>3</b>
一、收入支出决算总体情况说明 .....	3
二、收入决算情况说明 .....	3
三、支出决算情况说明 .....	4
四、财政拨款收入支出决算总体情况说明 .....	5
五、一般公共预算财政拨款支出决算情况说明 .....	5
六、一般公共预算财政拨款基本支出决算情况说明 .....	8
七、“三公”经费财政拨款支出决算情况说明 .....	8
八、政府性基金预算支出决算情况说明 .....	10
九、国有资本经营预算支出决算情况说明 .....	10
十、其他重要事项的情况说明 .....	10
<b>第三部分 名词解释</b> .....	<b>12</b>
<b>第四部分 附件</b> .....	<b>15</b>
<b>第五部分 附表</b> .....	<b>16</b>
一、收入支出决算总表 .....	17
二、收入决算表 .....	16
三、支出决算表 .....	16
四、财政拨款收入支出决算总表 .....	20
五、财政拨款支出决算明细表 .....	21
六、一般公共预算财政拨款支出决算表 .....	24
七、一般公共预算财政拨款支出决算明细表 .....	25
八、一般公共预算财政拨款基本支出决算表 .....	37
九、一般公共预算财政拨款项目支出决算表 .....	38
十、一般公共预算财政拨款“三公”经费支出决算表 .....	39
十一、政府性基金预算财政拨款收入支出决算表 .....	40
十二、政府性基金预算财政拨款“三公”经费支出决算表 .....	41
十三、国有资本经营预算财政拨款收入支出决算表 .....	42
十四、国有资本经营预算财政拨款支出决算表 .....	43

# 第一部分 单位概况

## 一、职能简介

负责辖区域内水文水资源环境监测和防汛抗旱减灾，水资源管理决策所需水文信息支撑等工作。

## 二、2021 年重点工作完成情况

一是强基础设施建设，全面提升水文测报能力，巴中水文局坚持人才、设施两手抓，一方面通过公招渠道加大人才外引，建立健全人才培养机制促进人才内生。另一方面，在市委、市政府的大力支持下，高效高质推进巴中水文巡测基地、平昌县级测报中心等十多个基础建设项目，为巴中水文事业的明天铺好路。

二是强底线支撑，高标准做好防汛减灾水文测报工作，2021 年汛期，巴河流域平均降水量 1498.3mm，比历年同期偏多 65.9%，并伴有突发强降雨的情况，16 次洪水过程中，巴中水文局全员在岗，所有站点均正常运行，全局职工勇做防汛减灾的“前哨兵”，驰而不息，共出动水文应急测报队员 1000 余次，测流 489 份，提供及时水情短信 14800 条，预报预警快报 216 份，助力巴中人民安全度汛。

三是强地方服务，全面融入巴中城市建设。助力坚守生

流健康评价报告》，常态监测巴中河湖健康，定期发布《巴中河湖水资源质量公报》，为巴中市河湖管理、水安全、水资源管理工作提供坚实的水文保障。助力打好疫情防控战，积极进行新冠疫苗接种，做好单位人员疫情防控。助力第七届文明城市创建工作，积极配合市创文指挥部进行创文活动，做细做实社区包保工作，在每个季度考核中，成绩均位于中上游。

## 第二部分 2021 年度单位决算情况说明

### 一、收入支出决算总体情况说明

2021 年度收、支总计 679.69 万元。与 2020 年相比，收、支总计各减少 5.2 万元，下降 0.76%。主要变动原因是事业收入减少。

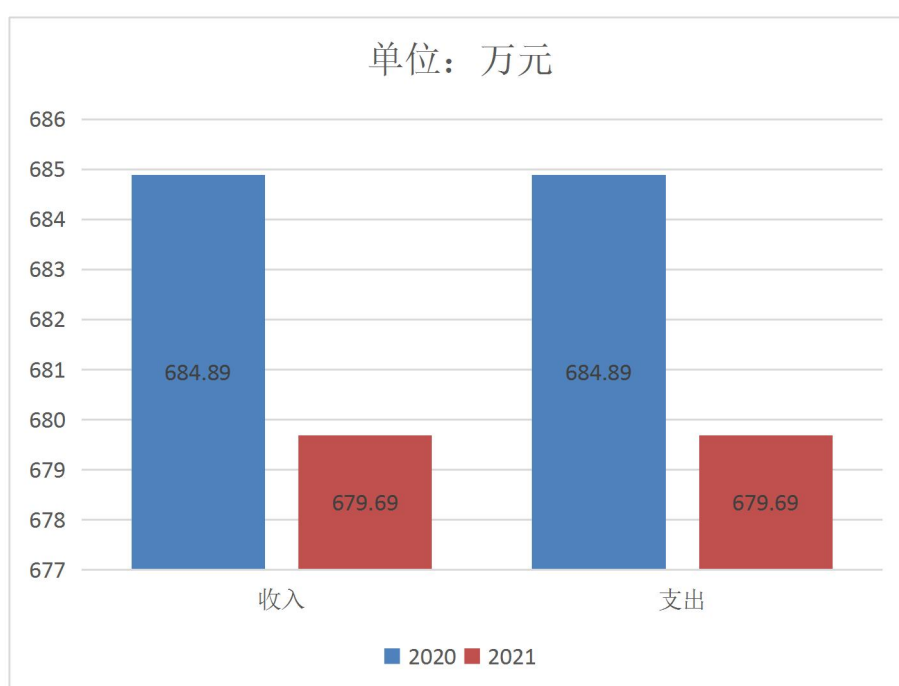


图 1：收、支决算总计变动情况图

### 二、收入决算情况说明

2021 年本年收入合计 619.18 万元，其中：一般公共预算财政拨款收入 602.43 万元，占 97.3%；事业收入 16.75 万元，占 2.7%。

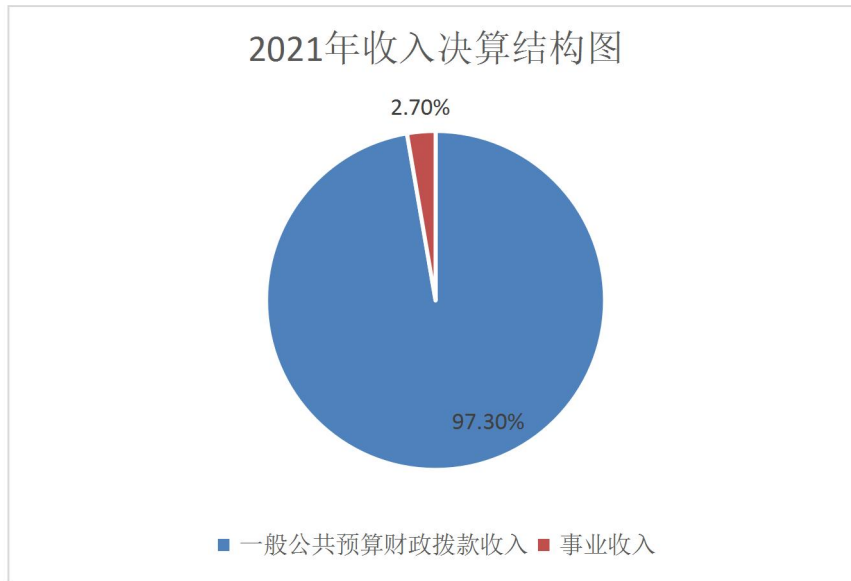


图 2：收入决算结构图

### 三、支出决算情况说明

2021 年本年支出合计 660.65 万元，其中：基本支出 583.30 万元，占 88.3%；项目支出 77.35 万元，占 11.7%；

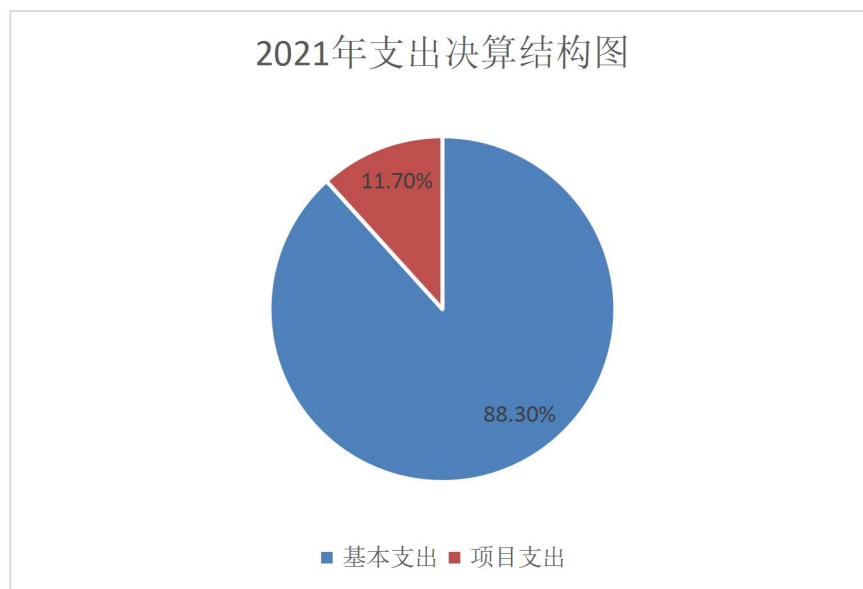


图 3：支出决算结构图

#### 四、财政拨款收入支出决算总体情况说明

2021年财政拨款收、支总计602.43万元。与2020年相比，财政拨款收、支总计各增加33.10万元，增长5.81%。主要变动原因是2021年将事业收入作为主管部门集中收入上缴，资金性质定为财政拨款收入，故财政拨款收支增加。

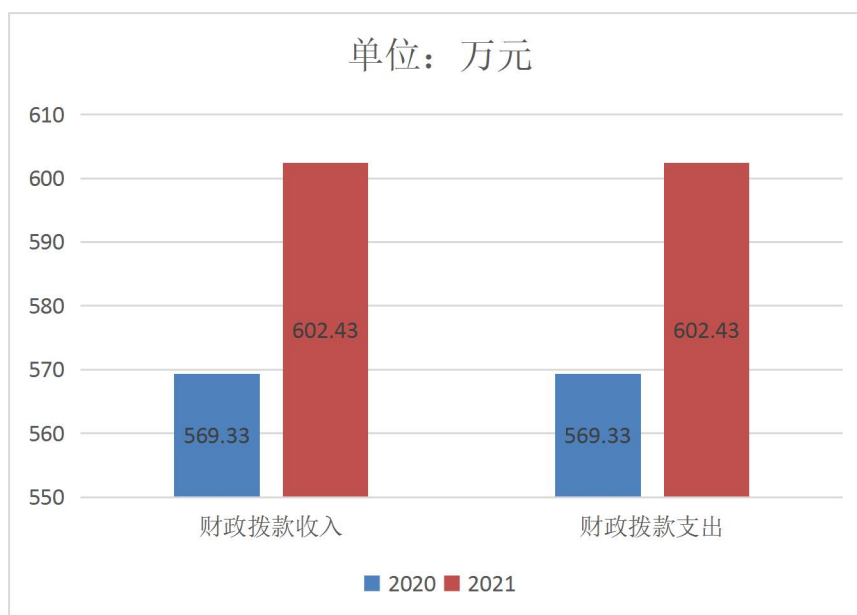


图4：财政拨款收、支决算总计变动情况

#### 五、一般公共预算财政拨款支出决算情况说明

##### （一）一般公共预算财政拨款支出决算总体情况

2021年一般公共预算财政拨款支出602.43万元，占本年支出合计的91.19%。与2020年相比，一般公共预算财政拨款支出增加33.10万元，增长5.81%。主要变动原因是2021年将事业收入作为主管部门集中收入上缴，资金性质定为一般公共预算财政拨款，故一般公共预算财政拨款支出增加。

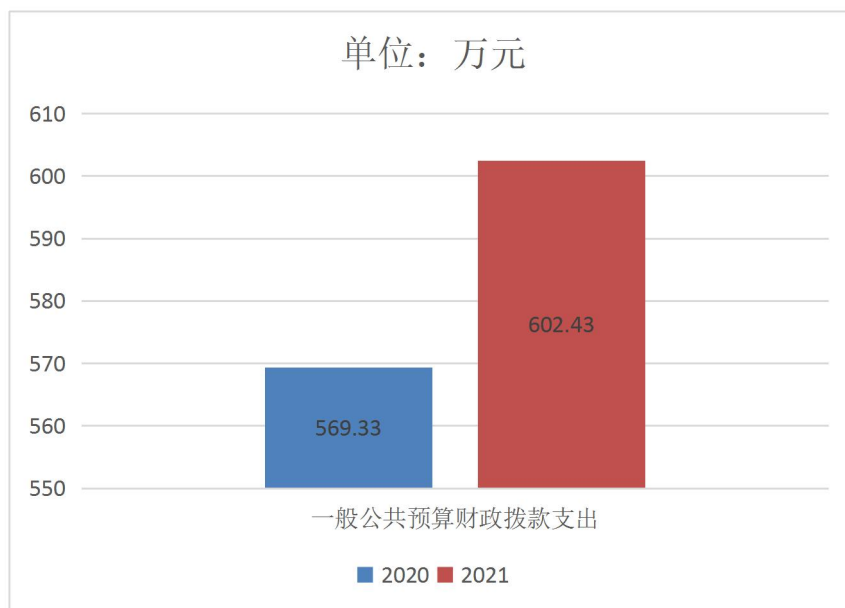


图 5：一般公共预算财政拨款支出决算变动情况

## (二) 一般公共预算财政拨款支出决算结构情况

2021 年一般公共预算财政拨款支出 602.43 万元，主要用于以下方面：教育支出（类）1.00 万元，占 0.2%；社会保障和就业支出（类）支出 57.82 万元，占 9.6%；卫生健康支出（类）24.22 万元，占 4.0%；农林水支出（类）479.92 万元，占 79.7%；住房保障支出（类）39.47 万元，占 6.5%。

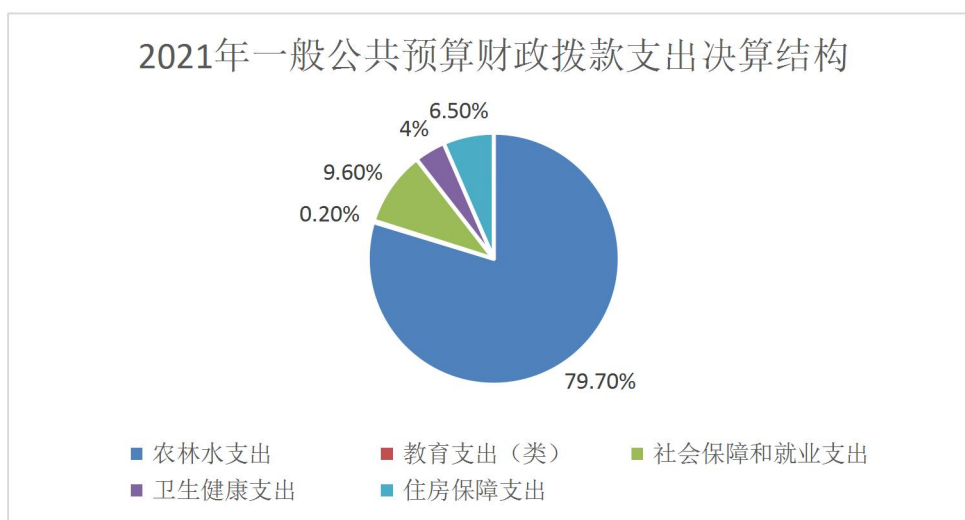


图 6：一般公共预算财政拨款支出决算结构



### (三) 一般公共预算财政拨款支出决算具体情况

2021 年一般公共预算支出决算数为 602.43，完成预算 99.24%。其中：

1. 教育支出(类)进修及培训(款)培训支出(项)：支出决算为 1.00 万元，完成预算 100%。

2. 社会保障和就业支出(类)行政事业单位养老支出(款)机关事业单位基本养老保险缴费支出(项)：支出决算为 38.28 万元，完成预算 100%。

3. 社会保障和就业支出(类)行政事业单位养老支出(款)机关事业单位职业年金缴费支出(项)：支出决算为 19.54 万元，完成预算 100%。

4. 卫生健康支出(类)行政事业单位医疗(款)事业单位医疗(项)：支出决算为 24.22 万元，完成预算 99.63%，决算数小于预算数的主要原因是年末在职人数变动。

5. 农林水支出(类)水利(款)水文测报(项)：支出决算为 475.52 万元，完成预算 99.1%，决算数小于预算数的主要原因是由于 2021 年疫情原因外出工作有所减少。

6. 农林水支出(类)水利(款)防汛(项)：支出决算为 4.4 万元，完成预算 100%。

7. 住房保障支出(类)住房改革支出(款)住房公积金(项)：支出决算为 39.47 万元，完成预算 99.52%，决算数小于预算数的主要是年末在职人数变动。

## 六、一般公共预算财政拨款基本支出决算情况说明

2021年一般公共预算财政拨款基本支出525.08万元，其中：

人员经费402.89万元，主要包括：基本工资、津贴补贴、绩效工资、机关事业单位基本养老保险缴费、职业年金缴费、职工基本医疗保险缴费、其他社会保障缴费、奖励金、住房公积金等。

公用经费122.19万元，主要包括：主要包括：办公费、印刷费、咨询费、水费、电费、邮电费、物业管理费、差旅费、维修（护）费、会议费、培训费、公务接待费、劳务费、工会经费、福利费、公务用车运行维护费、其他商品和服务支出等。

## 七、“三公”经费财政拨款支出决算情况说明

### （一）“三公”经费财政拨款支出决算总体情况说明

2021年“三公”经费财政拨款支出决算为8.15万元，完成预算95.8%，决算数小于预算数的主要原因是2021年由于疫情影响公务用车使用减少。

### （二）“三公”经费财政拨款支出决算具体情况说明

2021年“三公”经费财政拨款支出决算中，因公出国（境）费支出决算0万元，占0%；公务用车购置及运行维护费支出决算8.05万元，占98.8%；公务接待费支出决算0.1万元，占1.2%。具体情况如下：

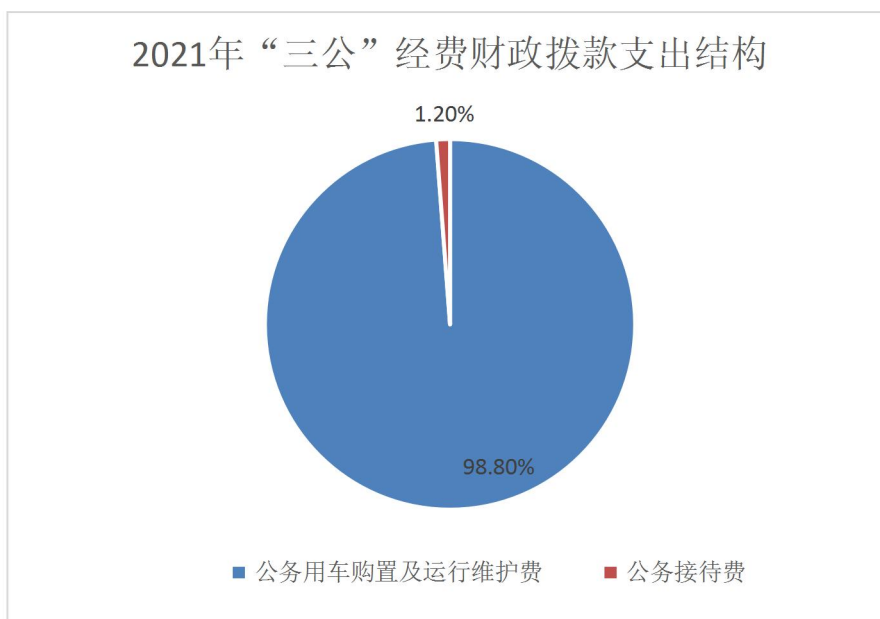


图 7：“三公”经费财政拨款支出结构

1. 因公出国（境）经费支出 0 万元，完成预算 100%。全年安排因公出国（境）团组 0 次，出国（境）0 人。因公出国（境）支出决算与 2020 年持平。

2. 公务用车购置及运行维护费支出 8.05 万元，完成预算 95.7%。公务用车购置及运行维护费支出决算比 2020 年增加 0.02 万元，增长 0.25%。主要原因是 2021 年业务活动增加。

其中：公务用车购置支出 0 万元。全年按规定更新购置公务用车 0 辆，其中：轿车 0 辆、金额 0 万元，越野车 0 辆、金额 0 万元，载客汽车 0 辆、金额 0 万元。截至 2021 年 12 月底，单位共有公务用车 2 辆，其中：轿车 0 辆、越野车 0 辆、载客汽车 0 辆，其他车型 2 辆。

公务用车运行维护费支出 8.05 万元。主要用于水文测报等工作开展所需的公务用车燃油费、维修费、过路过桥费、保险费等支出。

2. 公务接待费支出 0.1 万元，完成预算 100%。公务接待费支出决算与 2020 年持平。

其中：国内公务接待支出 0.1 万元，国内公务接待支出 0.1 万元，主要用于主要用于单位接待公务活动开支的用餐费等。国内公务接待 1 批次，10 人次（不包括陪同人员），共计支出 0.1 万元，具体内容包括：水文站点业务指导工作用餐。

## 八、政府性基金预算支出决算情况说明

2021 年政府性基金预算财政拨款支出 0 万元。

## 九、国有资本经营预算支出决算情况说明

2021 年国有资本经营预算财政拨款支出 0 万元。

## 十、其他重要事项的情况说明

### （一）机关运行经费支出情况

2021 年，巴中水文局机关运行经费支出 0 万元，与 2020 年决算数持平。

### （二）政府采购支出情况

2021 年，巴中水文局政府采购支出总额 9.38 万元，其中：政府采购货物支出 6.34 万元、政府采购工程支出 0 万元、政府采购服务支出 3.04 万元。主要用于办公设备购置公务用车运行维护。授予中小企业合同金额 1.5 万元，占政

府采购支出总额的 16%，其中：授予小微企业合同金额 1.5 万元，占政府采购支出总额的 16%。

### （三）国有资产占有使用情况

截至2021年12月31日，巴中水文局共有车辆2辆，其中：主要领导干部用车0辆、机要通信用车0辆、应急保障用车0辆、其他用车2辆。其他用车主要是用于单位业务工作的开展。单价50万元以上通用设备0台（套），单价100万元以上专用设备0台（套）。

### （四）预算绩效管理情况

根据预算绩效管理要求，本单位在 2021 年度预算编制阶段，组织对 0 个项目开展了预算事前绩效评估，对 0 个项目编制了绩效目标，预算执行过程中，选取 0 个项目开展绩效监控，年终执行完毕后，对 0 个项目开展了绩效自评。2021 年特定目标类部门预算项目绩效目标自评表见附件（第四部分）。

## 第三部分 名词解释

1. 财政拨款收入：指单位从同级财政部门取得的财政预算资金。

2. 事业收入：指事业单位开展专业业务活动及辅助活动取得的收入。

3. 经营收入：指事业单位在专业业务活动及其辅助活动之外开展非独立核算经营活动取得的收入。

4. 其他收入：指单位取得的除上述收入以外的各项收入。主要是利息收入等。

5. 使用非财政拨款结余：指事业单位使用以前年度积累的非财政拨款结余弥补当年收支差额的金额。

6. 年初结转和结余：指以前年度尚未完成、结转到本年按有关规定继续使用的资金。

7. 结余分配：指事业单位按照会计制度规定缴纳的所得税、提取的专用结余以及转入非财政拨款结余的金额等。

8. 年末结转和结余：指单位按有关规定结转到下年或以后年度继续使用的资金。

9. 教育支出（类）进修及培训（款）培训支出（项）：反映各部门安排的用于培训的支出。教育部门的师资培训，党校、行政学院等专业干部教育机构的支出，以及退役士兵、转业士官的培训支出，不在本科目反应。

10. 社会保障和就业支出（类）行政事业单位养老支出（款）机关事业单位基本养老保险缴费支出（项）：反映机

关事业单位实施养老保险制度由单位缴纳的基本养老保险支出。

11. 社会保障和就业支出（类）行政事业单位养老支出（款）事业单位职业年金缴费支出（项）：反映机关事业单位实施养老保险制度由单位实施缴纳的职业年金支出。

12. 卫生健康支出（类）行政事业单位医疗（款）事业单位医疗（项）：反映财政部门安排的行政单位基本医疗保险缴费经费。

13. 农林水支出（类）水利（款）水质监测（项）：反映水利系统纳入预算管理的水质监测事业单位的支出。有关事项包括水质监测仪器设备运行维护，水环境监测技术的研究、开发与推广，进行水样品采集、保存、运输、测试、化验、分析、资料整编、发布水质公报等。

14. 农林水支出（类）水利（款）水文测报（项）：反映水利系统纳入预算管理的水文事业单位的支出，包括江、河、湖、库的水文测报，水文测验、水文情报预报、河道监测，水量调度监测，水文业务管理，水文水资源公报编制、水文资料整编及水文设施运行维护等。

15. 农林水支出（类）水利（款）防汛（项）：反映防汛业务支出。有关事项包括防汛物资购置管护，防汛通信设施设备、网络系统、车船设备运行维护，防汛值班、水情报汛、防汛指挥系统运行维护、水毁修复以及防汛组织（如防汛

预案编制、检查、演习、宣传、会议等），汛期调用民工及劳动保护，水利设施灾后重建，退田还湖，蓄滞洪区补偿，水情、雨情、决策支持，防汛视频会商，山洪灾害防治等。

16. 住房保障支出（类）住房改革支出（款）住房公积金（项）：指反映行政事业单位用财政拨款资金和其他资金等安排的住房改革支出。

17. 基本支出：指为保障机构正常运转、完成日常工作任务而发生的人员支出和公用支出。

18. 项目支出：指在基本支出之外为完成特定行政任务和事业发展目标所发生的支出。

19. 经营支出：指事业单位在专业业务活动及其辅助活动之外开展非独立核算经营活动发生的支出。

20. “三公”经费：指单位用财政拨款安排的因公出国（境）费、公务用车购置及运行费和公务接待费。其中，因公出国（境）费反映单位公务出国（境）的国际旅费、国外城市间交通费、住宿费、伙食费、培训费、公杂费等支出；公务用车购置及运行费反映单位公务用车车辆购置支出（含车辆购置税）及租用费、燃料费、维修费、过路过桥费、保险费等支出；公务接待费反映单位按规定开支的各类公务接待（含外宾接待）支出。



## 第四部分 附件

### 附件

注：本表无数据

### 2021年100万元以上（含）特定目标类部门预算项目绩效目标自评

主管部门及代码				实施单位	
项目预算 执行情况 (万元)	预算数：			执行数：	
	其中： 财政拨款			其中： 财政拨款	
	其他资金			其他资金	
年度总体目标 完成情况	预期目标			目标实际完成情况	
年度绩效指标 完成情况	一级 指标	二级 指标	三级 指标	预期指 标值	实际完成指标值
	完成 指标	数量指标			
		质量指标			
		时效指标			
		成本指标			
	效益 指标	经济效益 指标			
		社会效益 指标			
		生态效益 指标			
		可持续影响 指标			
	满意 度指标	满意度 指标			

（注：有两个及以上100万元以上（含）特定目标类部门预算项目的，需分别开展绩效目标自评并填写附表）

## 第五部分 附表

- 一、收入支出决算总表
- 二、收入决算表
- 三、支出决算表
- 四、财政拨款收入支出决算总表
- 五、财政拨款支出决算明细表
- 六、一般公共预算财政拨款支出决算表
- 七、一般公共预算财政拨款支出决算明细表
- 八、一般公共预算财政拨款基本支出决算表
- 九、一般公共预算财政拨款项目支出决算表
- 十、一般公共预算财政拨款“三公”经费支出决算表
- 十一、政府性基金预算财政拨款收入支出决算表
- 十二、政府性基金预算财政拨款“三公”经费支出决算表
- 十三、国有资本经营预算财政拨款收入支出决算表
- 十四、国有资本经营预算财政拨款支出决算表

## 一、收入支出决算总表

财决公开01表  
金额单位：万元

部门：四川省巴中水文水资源勘测局

2021年度

收入			支出		
项目	行次	决算数	项目	行次	决算数
栏次		1	栏次		2
一、一般公共预算财政拨款收入	1	602.43	一、一般公共服务支出	32	
二、政府性基金预算财政拨款	2		二、外交支出	33	
三、国有资本经营预算财政拨款收入	3		三、国防支出	34	
四、上级补助收入	4		四、公共安全支出	35	
五、事业收入	5	16.75	五、教育支出	36	1.00
六、经营收入	6		六、科学技术支出	37	
七、附属单位上缴收入	7		七、文化旅游体育与传媒支出	38	
八、其他收入	8		八、社会保障和就业支出	39	57.82
	9		九、卫生健康支出	40	24.22
	10		十、节能环保支出	41	
	11		十一、城乡社区支出	42	
	12		十二、农林水支出	43	535.96
	13		十三、交通运输支出	44	
	14		十四、资源勘探工业信息等支出	45	
	15		十五、商业服务业等支出	46	
	16		十六、金融支出	47	
	17		十七、援助其他地区支出	48	
	18		十八、自然资源海洋气象等支出	49	
	19		十九、住房保障支出	50	41.65
	20		二十、粮油物资储备支出	51	
	21		二十一、国有资本经营预算支出	52	
	22		二十二、灾害防治及应急管理支出	53	
	23		二十三、其他支出	54	
	24		二十四、债务还本支出	55	
	25		二十五、债务付息支出	56	
	26		二十六、抗疫特别国债安排的支出	57	
<b>本年收入合计</b>	<b>27</b>	<b>619.18</b>	<b>本年支出合计</b>	<b>58</b>	<b>660.65</b>
使用非财政拨款结余	28		结余分配	59	
年初结转和结余	29	60.51	年末结转和结余	60	19.04
	30			61	
<b>总计</b>	<b>31</b>	<b>679.69</b>	<b>总计</b>	<b>62</b>	<b>679.69</b>

注：1. 本表反映部门本年度的总收支和年末结转结余情况。

2. 本套报表金额单位转换时可能存在尾数误差。

## 二、收入决算表

部门：四川省巴中水文水资源勘测局
2021年度
财决公开02表  
金额单位：万元

科目编码			科目名称	本年收入合计	财政拨款收入	上级补助收入	事业收入	经营收入	附属单位上缴收入	其他收入
类	款	项	栏次 合计	1	2	3	4	5	6	7
			合计	619.18	602.43		16.75			
205			教育支出	1.00	1.00					
20508			进修及培训	1.00	1.00					
2050803			培训支出	1.00	1.00					
208			社会保障和就业支出	57.82	57.82					
20805			行政事业单位养老支出	57.82	57.82					
2080505			机关事业单位基本养老保险缴费支出	38.28	38.28					
2080506			机关事业单位职业年金缴费支出	19.54	19.54					
210			卫生健康支出	24.22	24.22					
21011			行政事业单位医疗	24.22	24.22					
2101102			事业单位医疗	24.22	24.22					
213			农林水支出	494.49	479.92		14.57			
21303			水利	494.49	479.92		14.57			
2130313			水文测报	490.09	475.52		14.57			
2130314			防汛	4.40	4.40					
221			住房保障支出	41.65	39.47		2.18			
22102			住房改革支出	41.65	39.47		2.18			
2210201			住房公积金	41.65	39.47		2.18			

注：本表以“万元”为金额单位（保留两位小数）；  
本表反映部门本年度取得的各项收入情况。

### 三、支出决算表

部门：四川省巴中水文水资源勘测局
2021年度
财决公开03表  
金额单位：万元

科目编码			科目名称	本年支出合计	基本支出	项目支出	上缴上级支出	经营支出	对附属单位补助支出
类	款	项	栏次 合计	1	2	3	4	5	6
			合计	660.65	583.30	77.35			
205			教育支出	1.00	1.00				
20508			进修及培训	1.00	1.00				
2050803			培训支出	1.00	1.00				
208			社会保障和就业支出	57.82	57.82				
20805			行政事业单位养老支出	57.82	57.82				
2080505			机关事业单位基本养老保险缴费支出	38.28	38.28				
2080506			机关事业单位职业年金缴费支出	19.54	19.54				
210			卫生健康支出	24.22	24.22				
21011			行政事业单位医疗	24.22	24.22				
2101102			事业单位医疗	24.22	24.22				
213			农林水支出	535.96	458.61	77.35			
21303			水利	535.96	458.61	77.35			
2130313			水文测报	531.56	457.91	73.65			
2130314			防汛	4.40	0.70	3.70			
221			住房保障支出	41.65	41.65				
22102			住房改革支出	41.65	41.65				
2210201			住房公积金	41.65	41.65				

注：本表以“万元”为金额单位（保留两位小数），反映部门本年度各项支出情况。

### 四、财政拨款收入支出决算总表

财决公开04表  
金额单位：万元

部门：四川省巴中水文水资源勘测局

2021年度

收 入			支 出					
项目	行次	金额	项目	行次	合计	一般公共预算财政拨款	政府性基金预算财政拨款	国有资本经营预算财政拨款
栏次		1	栏次		2	3	4	5
一、一般公共预算财政拨款	1	602.43	一、一般公共服务支出	33				
二、政府性基金预算财政拨款	2		二、外交支出	34				
三、国有资本经营预算财政拨款	3		三、国防支出	35				
	4		四、公共安全支出	36				
	5		五、教育支出	37	1.00	1.00		
	6		六、科学技术支出	38				
	7		七、文化旅游体育与传媒支出	39				
	8		八、社会保障和就业支出	40	57.82	57.82		
	9		九、卫生健康支出	41	24.22	24.22		
	10		十、节能环保支出	42				
	11		十一、城乡社区支出	43				
	12		十二、农林水支出	44	479.92	479.92		
	13		十三、交通运输支出	45				
	14		十四、资源勘探工业信息等支出	46				
	15		十五、商业服务业等支出	47				
	16		十六、金融支出	48				
	17		十七、援助其他地区支出	49				
	18		十八、自然资源海洋气象等支出	50				
	19		十九、住房保障支出	51	39.47	39.47		
	20		二十、粮油物资储备支出	52				
	21		二十一、国有资本经营预算支出	53				
	22		二十二、灾害防治及应急管理支出	54				
	23		二十三、其他支出	55				
	24		二十四、债务还本支出	56				
	25		二十五、债务付息支出	57				
	26		二十六、抗疫特别国债安排的支出	58				
<b>本年收入合计</b>	<b>27</b>	<b>602.43</b>	<b>本年支出合计</b>	<b>59</b>	<b>602.43</b>	<b>602.43</b>		
年初财政拨款结转和结余	28		年末财政拨款结转和结余	60				
一般公共预算财政拨款	29			61				
政府性基金预算财政拨款	30			62				
国有资本经营预算财政拨款	31			63				
<b>总计</b>	<b>32</b>	<b>602.43</b>	<b>总计</b>	<b>64</b>	<b>602.43</b>	<b>602.43</b>		

注：本表以“万元”为金额单位（保留两位小数），反映部门本年度一般公共预算财政拨款、政府性基金预算财政拨款和国有资本经营预算财政拨款的总收支和年末结转结余情况。

### 五、财政拨款支出决算明细表

部门：四川省巴中水文水资源勘测局

2021年度

财决公开05表  
金额单位：万元

经济分类科目编码	项 目 科目名称	行次	合计	一般公共预算财政拨款			政府性基金预算财政拨款			国有资本经营预算财政拨款		
				小计	基本支出	项目支出	小计	基本支出	项目支出	小计	基本支出	项目支出
	合计	1	602.43	602.43	525.08	77.35						
<b>301</b>	<b>工资福利支出</b>	2	402.86	402.86	402.86							
30101	基本工资	3	154.24	154.24	154.24							
30102	津贴补贴	4	8.19	8.19	8.19							
30103	奖金	5										
30106	伙食补助费	6										
30107	绩效工资	7	116.00	116.00	116.00							
30108	机关事业单位基本养老保险费	8	38.28	38.28	38.28							
30109	职业年金缴费	9	19.54	19.54	19.54							
30110	职工基本医疗保险缴费	10	24.22	24.22	24.22							
30111	公务员医疗补助缴费	11										
30112	其他社会保障缴费	12	2.92	2.92	2.92							
30113	住房公积金	13	39.47	39.47	39.47							
30114	医疗费	14										
30199	其他工资福利支出	15										
<b>302</b>	<b>商品和服务支出</b>	16	193.33	193.33	122.19	71.14						
30201	办公费	17	3.19	3.19	3.19							
30202	印刷费	18	2.19	2.19	1.90	0.29						
30203	咨询费	19	1.00	1.00	1.00							
30204	手续费	20										
30205	水费	21	0.90	0.90	0.90							
30206	电费	22	1.43	1.43	1.43							
30207	邮电费	23	1.50	1.50	1.50							
30208	取暖费	24										
30209	物业管理费	25	9.70	9.70	9.70							
30211	差旅费	26	22.90	22.90	22.90							
30212	因公出国（境）费用	27										
30213	维修（护）费	28	56.28	56.28	56.28							
30214	租赁费	29	20.00	20.00		20.00						
30215	会议费	30	0.94	0.94	0.94							
30216	培训费	31	1.00	1.00	1.00							
30217	公务接待费	32	0.10	0.10	0.10							
30218	专用材料费	33	1.00	1.00		1.00						
30224	被装购置费	34										
30225	专用燃料费	35										
30226	劳务费	36	51.35	51.35	3.00	48.35						
30227	委托业务费	37										
30228	工会经费	38	4.81	4.81	4.81							
30229	福利费	39	3.49	3.49	3.49							
30231	公务用车运行维护费	40	8.05	8.05	8.05							
30239	其他交通费用	41	1.50	1.50		1.50						
30240	税金及附加费用	42										
30299	其他商品和服务支出	43	2.00	2.00	2.00							

注：本表以“万元”为金额单位（保留两位小数），反映部门本年度财政拨款实际支出情况。

### 五、财政拨款支出决算明细表

财决公开05表  
金额单位：万元

部门：四川省巴中水文水资源勘测局

2021年度

<b>303</b>	<b>对个人和家庭的补助</b>	44	0.03	0.03	0.03								
30301	离休费	45											
30302	退休费	46											
30303	退职（役）费	47											
30304	抚恤金	48											
30305	生活补助	49											
30306	救济费	50											
30307	医疗费补助	51											
30308	助学金	52											
30309	奖励金	53	0.03	0.03	0.03								
30310	个人农业生产补贴	54											
30311	代缴社会保险费	55											
30399	其他个人和家庭的补助支出	56											
<b>307</b>	<b>债务利息及费用支出</b>	57											
30701	国内债务付息	58											
30702	国外债务付息	59											
30703	国内债务发行费用	60											
30704	国外债务发行费用	61											
<b>309</b>	<b>资本性支出（基本建设）</b>	62											
30901	房屋建筑物购建	63											
30902	办公设备购置	64											
30903	专用设备购置	65											
30905	基础设施建设	66											
30906	大型修缮	67											
30907	信息网络及软件购置更新	68											
30908	物资储备	69											
30913	公务用车购置	70											
30919	其他交通工具购置	71											
30921	文物和陈列品购置	72											
30922	无形资产购置	73											
30999	其他基本建设支出	74											
<b>310</b>	<b>资本性支出</b>	75	6.21	6.21	6.21								
31001	房屋建筑物购建	76											
31002	办公设备购置	77	3.46	3.46	3.46								
31003	专用设备购置	78	2.75	2.75	2.75								
31005	基础设施建设	79											
31006	大型修缮	80											
31007	信息网络及软件购置更新	81											
31008	物资储备	82											
31009	土地补偿	83											
31010	安置补助	84											
31011	地上附着物和青苗补偿	85											
31012	拆迁补偿	86											
31013	公务用车购置	87											
31019	其他交通工具购置	88											
31021	文物和陈列品购置	89											

注：本表以“万元”为金额单位（保留两位小数），反映部门本年度财政拨款实际支出情况。



### 五、财政拨款支出决算明细表

财决公开05表  
金额单位：万元

部门：四川省巴中水文水资源勘测局

2021年度

31022	无形资产购置	90									
31099	其他资本性支出	91									
<b>311</b>	<b>对企业补助（基本建设）</b>	92									
31101	资本金注入	93									
31199	其他对企业补助	94									
<b>312</b>	<b>对企业补助</b>	95									
31201	资本金注入	96									
31203	政府投资基金股权投资	97									
31204	费用补贴	98									
31205	利息补贴	99									
312099	其他对企业补助	100									
<b>313</b>	<b>对社会保障基金补助</b>	101									
31302	对社会保险基金补助	102									
31303	补充全国社会保障基金	103									
31304	对机关事业单位职业年金的补助	104									
<b>399</b>	<b>其他支出</b>	105									
39906	赠与	106									
39907	国家赔偿费用支出	107									
39908	对民间非营利组织和群众性自治组织补贴	108									
39999	其他支出	109									

注：本表以“万元”为金额单位（保留两位小数），反映部门本年度财政拨款实际支出情况。

## 六、一般公共预算财政拨款支出决算表

财决公开06表  
金额单位：万元

部门：四川省巴中水文水资源勘测局

2021年度

支出功能分类			科目名称	本年支出合计	基本支出	项目支出
类	款	项				
合计				602.43	525.08	77.35
205			教育支出	1.00	1.00	
20508			进修及培训	1.00	1.00	
2050803			培训支出	1.00	1.00	
208			社会保障和就业支出	57.82	57.82	
20805			行政事业单位养老支出	57.82	57.82	
2080505			机关事业单位基本养老保险缴费支出	38.28	38.28	
2080506			机关事业单位职业年金缴费支出	19.54	19.54	
210			卫生健康支出	24.22	24.22	
21011			行政事业单位医疗	24.22	24.22	
2101102			事业单位医疗	24.22	24.22	
213			农林水支出	479.92	402.57	77.35
21303			水利	479.92	402.57	77.35
2130313			水文测报	475.52	401.87	73.65
2130314			防汛	4.40	0.70	3.70
221			住房保障支出	39.47	39.47	
22102			住房改革支出	39.47	39.47	
2210201			住房公积金	39.47	39.47	

注：本表以“万元”为金额单位（保留两位小数），反映部门本年度一般公共预算财政拨款实际支出情况。

## 七、一般公共预算财政拨款支出决算明细表

部门：四川省巴中水文水资源勘测局			2021年度							财决公开07表 金额单位：万元	
项目			合计	工资福利支出							
支出功能 分类科目 编码	科目名称			小计	基本工资	津贴补贴	奖金	伙食补助费	绩效工资	机关事业单位 基本养老保险 费	职业年金缴费
类	款	项	1	2	3	4	5	6	7	8	9
			602.43	402.86	154.24	8.19			116.00	38.28	19.54
			1.00								
			1.00								
			1.00								
			57.82	57.82						38.28	19.54
			57.82	57.82						38.28	19.54
			38.28	38.28						38.28	
			19.54	19.54							19.54
			24.22	24.22							
			24.22	24.22							
			24.22	24.22							
			479.92	281.35	154.24	8.19			116.00		
			479.92	281.35	154.24	8.19			116.00		
			475.52	281.35	154.24	8.19			116.00		
			4.40								
			39.47	39.47							
			39.47	39.47							
			39.47	39.47							

注：本表以“万元”为金额单位（保留两位小数），反映部门本年度一般公共预算财政拨款实际支出情况。

## 七、一般公共预算财政拨款支出决算明细表

部门：四川省巴中水文水资源勘测局			2021年度					财决公开07表 金额单位：万元				
项目			工资福利支出					商品和服务支出				
支出功能分类科目编码			科目名称	职工基本医疗保险缴费	公务员医疗补助缴费	其他社会保障缴费	住房公积金	医疗费	其他工资福利支出	小计	办公费	印刷费
类	款	项	栏次	10	11	12	13	14	15	16	17	18
			合计	24.22		2.92	39.47			193.33	3.19	2.19
205			教育支出							1.00		
20508			进修及培训							1.00		
2050803			培训支出							1.00		
208			社会保障和就业支出									
20805			行政事业单位养老支出									
2080505			机关事业单位基本养老保险缴费支出									
2080506			机关事业单位职业年金缴费支出									
210			卫生健康支出	24.22								
21011			行政事业单位医疗	24.22								
2101102			事业单位医疗	24.22								
213			农林水支出			2.92				192.33	3.19	2.19
21303			水利			2.92				192.33	3.19	2.19
2130313			水文测报			2.92				187.93	3.19	2.19
2130314			防汛							4.40		
221			住房保障支出				39.47					
22102			住房改革支出				39.47					
2210201			住房公积金				39.47					

注：本表以“万元”为金额单位（保留两位小数），反映部门本年度一般公共预算财政拨款实际支出情况。

## 七、一般公共预算财政拨款支出决算明细表

部门：四川省巴中水文水资源勘测局			2021年度								财决公开07表 金额单位：万元
项目			商品和服务支出								
支出功能 分类科目 编码	科目名称		咨询费	手续费	水费	电费	邮电费	取暖费	物业管理费	差旅费	因公出国 (境)费用
类	款	项	19	20	21	22	23	24	25	26	27
合计			1.00		0.90	1.43	1.50		9.70	22.90	
205	教育支出										
20508	进修及培训										
2050803	培训支出										
208	社会保障和就业支出										
20805	行政事业单位养老支出										
2080505	机关事业单位基本养老保险缴费支出										
2080506	机关事业单位职业年金缴费支出										
210	卫生健康支出										
21011	行政事业单位医疗										
2101102	事业单位医疗										
213	农林水支出		1.00		0.90	1.43	1.50		9.70	22.90	
21303	水利		1.00		0.90	1.43	1.50		9.70	22.90	
2130313	水文测报		1.00		0.90	1.43	1.50		9.70	22.20	
2130314	防汛									0.70	
221	住房保障支出										
22102	住房改革支出										
2210201	住房公积金										

注：本表以“万元”为金额单位（保留两位小数），反映部门本年度一般公共预算财政拨款实际支出情况。

## 七、一般公共预算财政拨款支出决算明细表

部门：四川省巴中水文水资源勘测局			2021年度							财决公开07表 金额单位：万元	
项目			商品和服务支出								
支出功能 分类科目 编码	科目名称		维修（护）费	租赁费	会议费	培训费	公务接待费	专用材料费	被装购置费	专用燃料费	劳务费
类	款	项	28	29	30	31	32	33	34	35	36
		合计	56.28	20.00	0.94	1.00	0.10	1.00			51.35
205		教育支出				1.00					
20508		进修及培训				1.00					
2050803		培训支出				1.00					
208		社会保障和就业支出									
20805		行政事业单位养老支出									
2080505		机关事业单位基本养老保险缴费支出									
2080506		机关事业单位职业年金缴费支出									
210		卫生健康支出									
21011		行政事业单位医疗									
2101102		事业单位医疗									
213		农林水支出	56.28	20.00	0.94		0.10	1.00			51.35
21303		水利	56.28	20.00	0.94		0.10	1.00			51.35
2130313		水文测报	56.28	20.00	0.94		0.10	1.00			47.65
2130314		防汛									3.70
221		住房保障支出									
22102		住房改革支出									
2210201		住房公积金									

注：本表以“万元”为金额单位（保留两位小数），反映部门本年度一般公共预算财政拨款实际支出情况。

## 七、一般公共预算财政拨款支出决算明细表

财决公开07表  
金额单位：万元

部门：四川省巴中水文水资源勘测局

2021年度

项目			商品和服务支出						对个人和家庭的补助		
支出功能 分类科目 编码	科目名称		委托业务费	工会经费	福利费	公务用车运行 维护费	其他交通费用	税金及附加费 用	其他商品和服 务支出	小计	离休费
类	款	项	37	38	39	40	41	42	43	44	45
			栏次	合计							
			37	38	39	40	41	42	43	44	45
			4.81	3.49	8.05	1.50		2.00	0.03		
205	教育支出										
20508	进修及培训										
2050803	培训支出										
208	社会保障和就业支出										
20805	行政事业单位养老支出										
2080505	机关事业单位基本养老保险缴费支出										
2080506	机关事业单位职业年金缴费支出										
210	卫生健康支出										
21011	行政事业单位医疗										
2101102	事业单位医疗										
213	农林水支出		4.81	3.49	8.05	1.50		2.00	0.03		
21303	水利		4.81	3.49	8.05	1.50		2.00	0.03		
2130313	水文测报		4.81	3.49	8.05	1.50		2.00	0.03		
2130314	防汛										
221	住房保障支出										
22102	住房改革支出										
2210201	住房公积金										

注：本表以“万元”为金额单位（保留两位小数），反映部门本年度一般公共预算财政拨款实际支出情况。

## 七、一般公共预算财政拨款支出决算明细表

部门：四川省巴中水文水资源勘测局			2021年度								财决公开07表 金额单位：万元
项目			对个人和家庭的补助								
支出功能 分类科目 编码	科目名称		退休费	退职（役）费	抚恤金	生活补助	救济费	医疗费补助	助学金	奖励金	个人农业生产 补贴
类	款	项	46	47	48	49	50	51	52	53	54
										0.03	
205		教育支出									
20508		进修及培训									
2050803		培训支出									
208		社会保障和就业支出									
20805		行政事业单位养老支出									
2080505		机关事业单位基本养老保险缴费支出									
2080506		机关事业单位职业年金缴费支出									
210		卫生健康支出									
21011		行政事业单位医疗									
2101102		事业单位医疗									
213		农林水支出								0.03	
21303		水利								0.03	
2130313		水文测报								0.03	
2130314		防汛									
221		住房保障支出									
22102		住房改革支出									
2210201		住房公积金									

注：本表以“万元”为金额单位（保留两位小数），反映部门本年度一般公共预算财政拨款实际支出情况。



## 七、一般公共预算财政拨款支出决算明细表

财决公开07表  
金额单位：万元

部门：四川省巴中水文水资源勘测局

2021年度

支出功能分类科目编码			项目	对个人和家庭的补助		债务利息及费用支出				资本性支出（基本建设）		
				代缴社会保险费	其他个人和家庭的补助支出	小计	国内债务付息	国外债务付息	国内债务发行费用	国外债务发行费用	小计	房屋建筑物购建
类	款	项	科目名称	55	56	57	58	59	60	61	62	63
			栏次									
			合计									
205			教育支出									
20508			进修及培训									
2050803			培训支出									
208			社会保障和就业支出									
20805			行政事业单位养老支出									
2080505			机关事业单位基本养老保险缴费支出									
2080506			机关事业单位职业年金缴费支出									
210			卫生健康支出									
21011			行政事业单位医疗									
2101102			事业单位医疗									
213			农林水支出									
21303			水利									
2130313			水文测报									
2130314			防汛									
221			住房保障支出									
22102			住房改革支出									
2210201			住房公积金									

注：本表以“万元”为金额单位（保留两位小数），反映部门本年度一般公共预算财政拨款实际支出情况。

## 七、一般公共预算财政拨款支出决算明细表

部门：四川省巴中水文水资源勘测局			2021年度								财决公开07表 金额单位：万元
项目			资本性支出（基本建设）								
支出功能 分类科目 编码	科目名称		办公设备购置	专用设备购置	基础设施建设	大型修缮	信息网络及软 件购置更新	物资储备	公务用车购置	其他交通工具 购置	文物和陈列品 购置
类	款	项	64	65	66	67	68	69	70	71	72
栏次 合计											
205		教育支出									
20508		进修及培训									
2050803		培训支出									
208		社会保障和就业支出									
20805		行政事业单位养老支出									
2080505		机关事业单位基本养老保险缴费支出									
2080506		机关事业单位职业年金缴费支出									
210		卫生健康支出									
21011		行政事业单位医疗									
2101102		事业单位医疗									
213		农林水支出									
21303		水利									
2130313		水文测报									
2130314		防汛									
221		住房保障支出									
22102		住房改革支出									
2210201		住房公积金									

注：本表以“万元”为金额单位（保留两位小数），反映部门本年度一般公共预算财政拨款实际支出情况。

## 七、一般公共预算财政拨款支出决算明细表

部门：四川省巴中水文水资源勘测局			2021年度				财决公开07表 金额单位：万元				
项目			资本性支出（基本建设）		资本性支出						
支出功能 分类科目 编码	科目名称		无形资产购置	其他基本建设 支出	小计	房屋建筑物购 建	办公设备购置	专用设备购置	基础设施建设	大型修缮	信息网络及软 件购置更新
类	款	项	73	74	75	76	77	78	79	80	81
			栏次	合计							
205		教育支出									
20508		进修及培训									
2050803		培训支出									
208		社会保障和就业支出									
20805		行政事业单位养老支出									
2080505		机关事业单位基本养老保险缴费支出									
2080506		机关事业单位职业年金缴费支出									
210		卫生健康支出									
21011		行政事业单位医疗									
2101102		事业单位医疗									
213		农林水支出			6.21		3.46	2.75			
21303		水利			6.21		3.46	2.75			
2130313		水文测报			6.21		3.46	2.75			
2130314		防汛									
221		住房保障支出									
22102		住房改革支出									
2210201		住房公积金									

注：本表以“万元”为金额单位（保留两位小数），反映部门本年度一般公共预算财政拨款实际支出情况。

## 七、一般公共预算财政拨款支出决算明细表

部门：四川省巴中水文水资源勘测局			2021年度								财决公开07表 金额单位：万元
项目			资本性支出								
支出功能 分类科目 编码	科目名称		物资储备	土地补偿	安置补助	地上附着物和 青苗补偿	拆迁补偿	公务用车购置	其他交通工具 购置	文物和陈列品 购置	无形资产购置
类	款	项	82	83	84	85	86	87	88	89	90
			栏次 合计								
205	教育支出										
20508	进修及培训										
2050803	培训支出										
208	社会保障和就业支出										
20805	行政事业单位养老支出										
2080505	机关事业单位基本养老保险缴费支出										
2080506	机关事业单位职业年金缴费支出										
210	卫生健康支出										
21011	行政事业单位医疗										
2101102	事业单位医疗										
213	农林水支出										
21303	水利										
2130313	水文测报										
2130314	防汛										
221	住房保障支出										
22102	住房改革支出										
2210201	住房公积金										

注：本表以“万元”为金额单位（保留两位小数），反映部门本年度一般公共预算财政拨款实际支出情况。

## 七、一般公共预算财政拨款支出决算明细表

财决公开07表  
金额单位：万元

部门：四川省巴中水文水资源勘测局

2021年度

支出功能分类科目编码			项目	资本性支出		对企业补助（基本建设）			对企业补助			
				其他资本性支出	小计	资本金注入	其他对企业补助	小计	资本金注入	政府投资基金股权投资	费用补贴	利息补贴
类	款	项	科目名称	91	92	93	94	95	96	97	98	99
			栏次									
			合计									
205			教育支出									
20508			进修及培训									
2050803			培训支出									
208			社会保障和就业支出									
20805			行政事业单位养老支出									
2080505			机关事业单位基本养老保险缴费支出									
2080506			机关事业单位职业年金缴费支出									
210			卫生健康支出									
21011			行政事业单位医疗									
2101102			事业单位医疗									
213			农林水支出									
21303			水利									
2130313			水文测报									
2130314			防汛									
221			住房保障支出									
22102			住房改革支出									
2210201			住房公积金									

注：本表以“万元”为金额单位（保留两位小数），反映部门本年度一般公共预算财政拨款实际支出情况。

## 七、一般公共预算财政拨款支出决算明细表

财决公开07表  
金额单位：万元

部门：四川省巴中水文水资源勘测局

2021年度

项目			对企业补助	对社会保障基金补助								
支出功能 分类科目 编码	科目名称		其他对企业 补助	小计	对社会保险基 金补助	补充全国社会 保障基金	对机关事业单位 职业年金的补助	小计	赠与	国家赔偿费 用支出	对民间非营利组织 和群众性自治组织 补贴	其他支出
类	款	项	100	101	102	103	104	105	106	107	108	109
栏次 合计												
205		教育支出										
20508		进修及培训										
2050803		培训支出										
208		社会保障和就业支出										
20805		行政事业单位养老支出										
2080505		机关事业单位基本养老保险缴费支出										
2080506		机关事业单位职业年金缴费支出										
210		卫生健康支出										
21011		行政事业单位医疗										
2101102		事业单位医疗										
213		农林水支出										
21303		水利										
2130313		水文测报										
2130314		防汛										
221		住房保障支出										
22102		住房改革支出										
2210201		住房公积金										

注：本表以“万元”为金额单位（保留两位小数），反映部门本年度一般公共预算财政拨款实际支出情况。

八、一般公共预算财政拨款基本支出决算表

财决公开08表  
金额单位：万元

部门：四川省巴中水文水资源勘测局

2021年度

人员经费			公用经费					
科目编码	科目名称	决算数	科目编码	科目名称	决算数	科目编码	科目名称	决算数
<b>301</b>	<b>工资福利支出</b>	402.86	<b>302</b>	<b>商品和服务支出</b>	122.19	<b>307</b>	<b>债务利息及费用支出</b>	
30101	基本工资	154.24	30201	办公费	3.19	30701	国内债务付息	
30102	津贴补贴	8.19	30202	印刷费	1.89	30702	国外债务付息	
30103	奖金		30203	咨询费	1.00	30703	国内债务发行费用	
30106	伙食补助费		30204	手续费		30704	国外债务发行费用	
30107	绩效工资	116.00	30205	水费	0.90	<b>310</b>	<b>资本性支出</b>	
30108	机关事业单位基本养老保险费	38.28	30206	电费	1.43	31001	房屋建筑物购建	
30109	职业年金缴费	19.54	30207	邮电费	1.50	31002	办公设备购置	
30110	职工基本医疗保险缴费	24.22	30208	取暖费		31003	专用设备购置	
30111	公务员医疗补助缴费		30209	物业管理费	9.70	31005	基础设施建设	
30112	其他社会保障缴费	2.92	30211	差旅费	22.90	31006	大型修缮	
30113	住房公积金	39.47	30212	因公出国（境）费用		31007	信息网络及软件购置更新	
30114	医疗费		30213	维修（护）费	56.28	31008	物资储备	
30199	其他工资福利支出		30214	租赁费		31009	土地补偿	
<b>303</b>	<b>对个人和家庭的补助</b>	0.03	30215	会议费	0.94	31010	安置补助	
30301	离休费		30216	培训费	1.00	31011	地上附着物和青苗补偿	
30302	退休费		30217	公务接待费	0.10	31012	拆迁补偿	
30303	退职（役）费		30218	专用材料费		31013	公务用车购置	
30304	抚恤金		30224	被装购置费		31019	其他交通工具购置	
30305	生活补助		30225	专用燃料费		31021	文物和陈列品购置	
30306	救济费		30226	劳务费	3.00	31022	无形资产购置	
30307	医疗费补助		30227	委托业务费		31099	其他资本性支出	
30308	助学金		30228	工会经费	4.81	<b>312</b>	<b>对企业补助</b>	
30309	奖励金	0.03	30229	福利费	3.49	31201	资本金注入	
30310	个人农业生产补贴		30231	公务用车运行维护费	8.05	31203	政府投资基金股权投资	
30311	代缴社会保险费		30239	其他交通费用		31204	费用补贴	
30399	其他个人和家庭的补助支出		30240	税金及附加费用		31205	利息补贴	
			30299	其他商品和服务支出	2.00	312099	其他对企业补助	
						<b>399</b>	<b>其他支出</b>	
						39906	赠与	
						39907	国家赔偿费用支出	
						39908	对民间非营利组织和群众性自治组织补贴	
						39999	其他支出	
<b>人员经费合计</b>		402.89	<b>公用经费合计</b>					122.19

注：本表以“万元”为金额单位（保留两位小数），反映部门本年度一般公共预算财政拨款基本支出明细情况。

## 九、一般公共预算财政拨款项目支出决算表

部门：四川省巴中水文水资源勘测局
2021年度
财决公开09表  
金额单位：万元

科目编码			科目名称	本年收入	本年支出
类	款	项	合计		
213			农林水支出	77.35	77.35
21303			水利	77.35	77.35
2130313			水文测报	73.65	73.65
2130314			防汛	3.70	3.70

注：本表以“万元”为金额单位（保留两位小数），反映部门本年度一般公共预算财政拨款项目支出收支明细情况。



十、一般公共预算财政拨款“三公”经费支出决算表

财决公开10表  
金额单位：万元

部门：四川省巴中水文水资源勘测局

2021年度

预算数					决算数						
合计	因公出国 (境)费用	公务用车购置及运行费			公务接待费	合计	因公出国 (境) 费	公务用车购置及运行费			公务接待费
		小计	公务用车购置 费	公务用车运行 费				小计	公务用车 购置费	公务用车 运行费	
8.51		8.41		8.41	0.10	8.15		8.05		8.05	0.10

注：本表已“万元”为金额单位（保留两位小数），反映部门本年度一般公共预算财政拨款“三公”经费支出预决算情况。其中，预算数为一般公共预算财政拨款“三公”经费全年预算数，反映按规定程序调整后的预算数；决算数是包括当年一般公共预算财政拨款和以前年度结转结余资金安排的实际支出；

### 十一、政府性基金预算财政拨款收入支出决算表

财决公开11表  
金额单位：万元

部门：四川省巴中水文水资源勘测局

2021年度

科目编码	科目名称	年初结转和结余	本年收入	本年支出			年末结转和结余
				合计	基本支出	项目支出	
类 款 项	合计						
	此表无数据						

注：本表以“万元”为金额单位（保留两位小数），反映部门本年度政府性预算财政拨款收入、支出及结转和结余情况。

## 十二、政府性基金预算财政拨款“三公”经费支出决算表

部门：四川省巴中水文水资源勘测局

2021年度

财决公开12表  
金额单位：万元

预算数					决算数						
合计	因公出国 (境)费用	公务用车购置及运行费			公务接待费	合计	因公出国 (境)费用	公务用车购置及运行费			公务接待费
		小计	公务用车购置 费	公务用车运行 费				小计	公务用车购置 费	公务用车运 行费	
		此表无数据									

注：本表已“万元”为金额单位（保留两位小数），反映部门本年度政府性基金预算财政拨款“三公”经费支出预决算情况。其中，预算数为政府性基金预算财政拨款“三公”经费全年预算数，反映按规定程序调整后的预算数；决算数是包括当年政府性基金预算财政拨款和以前年度结转结余资金安排的实际支出。

### 十三、国有资本经营预算财政拨款收入支出决算表

部门：四川省巴中水文水资源勘测局			2021年度	财决公开13表 金额单位：万元		
项 目			年初结转和结余	本年收入	本年支出	年末结转和结余
科目编码	科目名称					
类	款	项	合计			
			此表无数据			

注：本表以“万元”为金额单位（保留两位小数），反映部门本年度国有资本经营预算财政拨款支出情况；

## 十四、国有资本经营预算财政拨款支出决算表

财决公开14表  
金额单位：万元

部门：四川省巴中水文水资源勘测局

2021年度

项 目			本年支出		
科目编码	科目名称		合计	基本支出	项目支出
类	款	项	合计		
			此表无数据		

注：本表反映部门本年度国有资本经营预算财政拨款支出情况。